



**Администрация
муниципального образования городское поселение
город Боровск**

ПОСТАНОВЛЕНИЕ

«29» декабря 2017 г.

№ 470

« Об утверждении Требований к архитектурно-художественному виду рекламных конструкций, стендов и средств размещения информации на зданиях и сооружениях на территории города МО ГП город Боровск»

С целью приведения рекламного пространства города Боровска в надлежащее состояние, дальнейшего упорядочения размещения рекламных конструкций и определения эстетических требований к размещению средств наружной рекламы и информации, в соответствии с Гражданским кодексом Российской Федерации, Градостроительным кодексом Российской Федерации, Жилищным кодексом Российской Федерации, Федеральным законом от 13.03.2006 N 38-ФЗ "О рекламе", Федеральным законом от 06.10.2003 N 131-ФЗ "Об общих принципах организации местного самоуправления в Российской Федерации", Федеральным законом от 25.06.2002 N 73-ФЗ "Об объектах культурного наследия (памятниках истории и культуры) народов Российской Федерации", Законом Российской Федерации от 07.02.1992 N 2300-1 "О защите прав потребителей", руководствуясь Уставом городского поселения город Боровск,

ПОСТАНОВЛЯЮ:

1. Утвердить Требования к архитектурно-художественному виду рекламных конструкций, стендов и средств размещения информации на зданиях и сооружениях на территории города Боровска (прилагаются).
2. Физическим и юридическим лицам привести в соответствие с настоящими требованиями рекламные конструкции, стенды и средства размещения информации на зданиях и сооружениях на территории города Боровска в срок до 1 января 2019 года.
3. Опубликовать настоящее постановление путем размещения на сайте администрации города Боровска в информационно-коммуникационной сети Интернет и на стенде Администрации.
4. Контроль за исполнением настоящего постановления оставляю за собой

**Глава администрации муниципального образования
городское поселение город Боровск**

М.П. Климов

Требования к архитектурно-художественному виду рекламных конструкций, стендов и средств размещения информации на зданиях и сооружениях на территории города Боровска

1. Общие положения

1.1. Требования к архитектурно-художественному виду рекламных конструкций, стендов и средств размещения информации на зданиях и сооружениях на территории города Боровска (далее - Требования) разработаны в целях приведения рекламного пространства в надлежащее состояние, дальнейшего упорядочения размещения рекламных конструкций и определяют эстетические требования к размещению средств наружной рекламы и информации в городе Боровске.

1.2. Настоящие Требования разработаны в соответствии с Гражданским кодексом Российской Федерации, Градостроительным кодексом Российской Федерации, Жилищным кодексом Российской Федерации, Федеральными законами "О рекламе", "Об общих принципах организации местного самоуправления в Российской Федерации", "Об объектах культурного наследия (памятниках истории и культуры) народов Российской Федерации", "О защите прав потребителей" и Уставом городского поселения город Боровск.

1.3. Настоящие Требования направлены на улучшение внешнего архитектурного облика города Боровска средствами наружной рекламы и информации и основаны на принципах:

- целостной эстетической организации городской среды;
- охраны архитектурно-исторического наследия;
- комплексного подхода к оформлению и оборудованию объектов и территорий;
- рационального и упорядоченного размещения рекламных и информационных конструкций.

1.4. Несоблюдение заявителем настоящих Требований является основанием для отказа в согласовании дизайн-проекта на размещение средств наружной рекламы и информации на территории г. Боровска.

2. Общие требования к средствам наружной рекламы и информации

2.1. Средства наружной рекламы и информации должны размещаться в соответствии с характерными особенностями фасадов и окружающей градостроительной среды, не должны ухудшать внешний архитектурный облик сложившейся застройки.

2.1.1. Организации, индивидуальные предприниматели осуществляют размещение информационных конструкций на плоских участках фасада, свободных от архитектурных элементов, исключительно в пределах площади внешних поверхностей объекта, соответствующей физическим размерам занимаемых данными организациями, индивидуальными предпринимателями помещений.

При размещении на одном фасаде объекта одновременно вывесок нескольких организаций, индивидуальных предпринимателей указанные вывески размещаются в один высотный ряд на единой горизонтальной линии (на одном уровне, высоте) (Приложение №1)

2.1.2. В случае если помещения располагаются в подвальных или цокольных этажах объектов и отсутствует возможность размещения информационных конструкций (вывесок) в соответствии с требованиями пункта 2.1.1. вывески могут быть размещены над окнами подвального или цокольного этажа, но не ниже 0,60 м от уровня земли до нижнего края настенной конструкции. При этом вывеска не должна выступать от плоскости фасада более чем на 0,10 м (Приложение №2)

2.2. В границах зон охраны ОКН, на объектах культурного наследия, исторически ценных градоформирующих объектах цветовое решение рекламных конструкций и объектов информационного оформления должно носить сдержанный характер, подчеркивающий черты архитектурного фона и дизайн-проект на размещение средств наружной рекламы и информации согласовывается с Управлением по охране объектов культурного наследия Калужской области и Градостроительным советом МО ГП город Боровск.

2.3. Не допускается размещение средств наружной рекламы и информации:

- закрывающих проемы, остекление витрин, окон, арок, архитектурные детали и декоративно-художественное оформление фасадов зданий, строений, сооружений;

2.4. Суммарная площадь рекламных конструкций не должна составлять более 20% суммарной площади фасадов здания.

2.5. Цветовое решение средств наружной рекламы и информации должно носить сдержанный характер, подчеркивающий черты архитектурного фона.

Не допускается доминирование крупных поверхностей и ярких насыщенных цветов, броское полихромное решение вывесок, использование сильных контрастов, разрушающих единство архитектурного фона, доминирование больших поверхностей белого, черного и красного и т.д.

Предпочтительные цвета фона настенных и консольных конструкций - оттенки цвета слоновой кости, светло-коричневый и иные подобные цвета.

Предпочтительно использовать шрифты в славянском или старорусском стиле, и художественным шрифтом (Приложение № 3).

2.6. Размещение рекламных конструкций и объектов информационного оформления в границах зон охраны ОКН требует:

- привязки конструкций к композиционным осям и ритмической организации фасада;
- координации вертикального расположения и высотных габаритов конструкций в пределах фасада;
- сомасштабности конструкций фасаду и архитектурно-пространственному окружению;
- согласованности конструкций в пределах фасада независимо от принадлежности объектов;
- соответствие архитектурному стилю фасада.

2.7. Подсветка наружной вывески должна быть равномерной, обеспечивать ясную читаемость информации, композиционное единство вывески и фасада. Световые акценты должны быть скоординированы с архитектурным ритмом и общей цветоцветовой композицией фасада.

Светильники наружной подсветки должны иметь малый размер, компактную форму и окраску, близкую к цвету фасада.

Использование светодинамических эффектов открытого способа свечения средств наружной рекламы и информации не допускается:

- на объектах культурного наследия, исторически ценных градоформирующих объектах, в охранных зонах объектов культурного наследия, и на расстоянии **50,0** м от них.

2.8. При рассмотрении и согласовании средств наружной рекламы и информации учитывается лишь зарегистрированный в установленном порядке логотип (фирменный товарный знак).

3. Требования к содержанию средств наружной рекламы и информации

3.1. Рекламные конструкции и объекты информационного оформления должны постоянно поддерживаться в исправном состоянии, чистоте и порядке, по мере необходимости ремонтироваться и обновляться. Ответственность за надлежащее состояние конструкций, а также за любые нарушения правил безопасности при эксплуатации конструкций и возникшие в связи с этим аварийные ситуации несут владельцы конструкций.

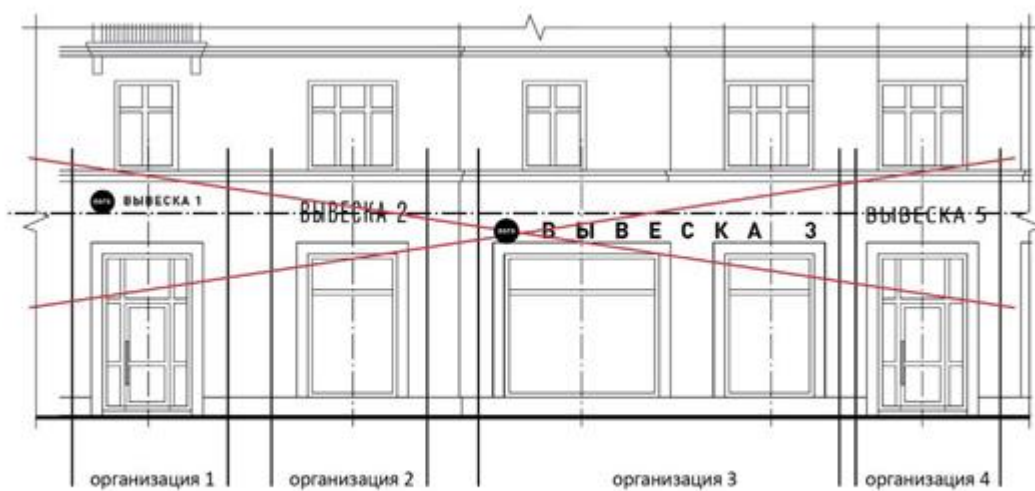
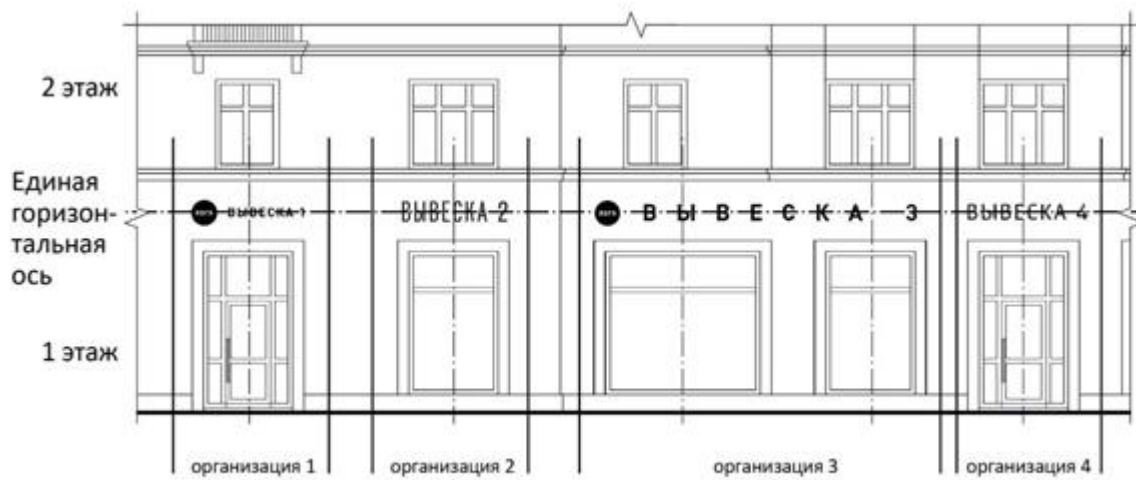
3.2. Надлежащее состояние внешнего вида рекламных конструкций и объектов информационного оформления подразумевает:

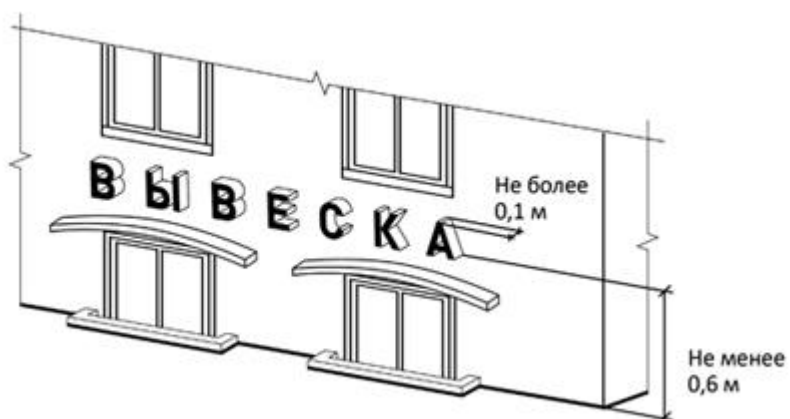
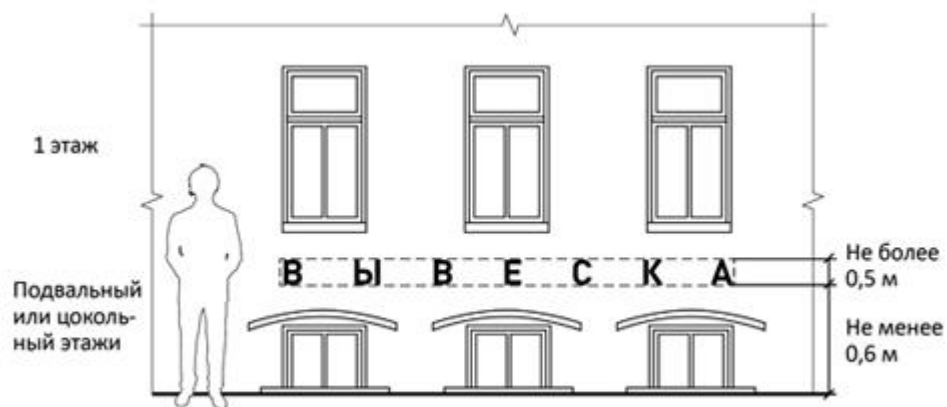
- целостность конструкций;
- отсутствие механических повреждений;

- отсутствие порывов полотен (плакатов);
- отсутствие сколов краски на металлических частях конструкции, ржавчины и грязи на всех частях и элементах конструкций;
- отсутствие на всех частях и элементах конструкций наклеенных объявлений, посторонних надписей, изображений и других информационных сообщений, не относящихся к коммерческой или социальной рекламе, или информационного оформления;
- исправность элементов подсвета конструкций в темное время суток , при наличии технической возможности включение элементов конструкции в соответствии с графиком работы уличного освещения.

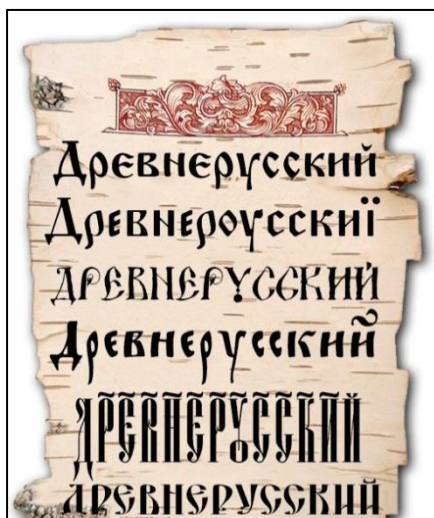
4. Ответственность за нарушение настоящих Требований

4.1. За установку и (или) эксплуатацию рекламных и информационных конструкций с нарушением настоящих Требований владельцы конструкций несут административную ответственность в соответствии с действующим законодательством.





Рекомендуемые шрифты рекламных конструкций и вывесок



Рекомендуемый вид рекламных конструкций

